



De Schakel

Schoolplan

Strategisch perspectief

Waardevol onderwijs, waardevol werk



Spelend leren

Goede basisvaardigheden

Bewegend leren

Welbevinden

Cultuur met kwaliteit

Samen



Cultuur

2 locaties, 1 school, gedreven, enthousiast team, je voelt je welkom, open, hart voor onderwijs, gemoedelijke sfeer, je voelt je er geborgen, we doen het samen.

Historie

Opgericht in 1976. Bijna 50-jarig lustrum
Locatie Muntersdonk van oud naar nieuw(bouw).

Iedere dag leren we van en met elkaar

De duidelijke structuur biedt veiligheid

Samen met ouders het kind doen groeien

Iedereen is welkom, je hoort erbij



Onderwijskundig beleid



Onze onderwijskundige doelstellingen zijn te vinden in onze pdca-cyclus om een planmatige aanpak neer te zetten.



Document
pdca-cyclus



Schoolgids (opt)

We kiezen ervoor focus aan te brengen op het stevig neerzetten van de basis en het verhogen van de resultaten.

Daarbij staan het implementeren van het EDI-model, het werken aan een professionele cultuur en het verder handen en voeten geven aan onze visie centraal.



Jaarplan



Schoolgids

Veiligheid op school



Schoolgids



Veiligheidsbeleid

We vinden het belangrijk dat iedereen zich veilig voelt op school. We streven ernaar zoveel mogelijk pro-actief te handelen door het inzetten van de Kanjertraining, het afnemen van vragenlijsten en het voeren van kindgesprekken.



Schoolgids

Burgerschap is een nieuw vak, maar voor ons een belangrijke. De Kanjertraining en de methode Blink staan garant voor onderwijs aan de meeste burgerschapsdoelen. De doelen die we hiermee niet bereiken zullen het schooljaar '24/ '25 middels een aanvullend programma worden bereikt. De bouwcoördinatoren gaan hierin het voortouw nemen. We zullen de komende jaren goed gaan onderzoeken welke aspecten van burgerschap voor onze populatie vooral van belang zijn.



Beleidsplan
Burgerschap

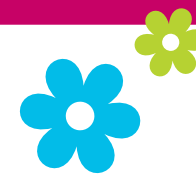
Taalachterstanden

We zien dat onze doelgroep verandert en we steeds meer te maken krijgen met taalachterstanden (NT2). Tot op heden profiteren leerlingen van ons basisaanbod en zoeken we extra ondersteuning bij het samenwerkingsverband wanneer nodig.

We zullen de komende tijd in beeld brengen of er meer nodig is.

Extra ondersteuning naast de basisondersteuning:

Personeelsbeleid



Wij zijn een Kanjerschool, dat betekent dat het een voorwaarde is dat je de Kanjertraining volgt als je bij de Schakel wilt komen werken. Daarnaast maken wij 1x per week gebruik van een vakdocent gym.

Als opleidingsschool zijn wij verbonden aan Saxion en staan wij open voor studenten, onze toekomstige collega's. Wij willen hen graag zo goed mogelijk opleiden en ze klaarstomen voor het onderwijs. Wij werken daarom met een opleider in de school die hen begeleidt. Ook heeft zij de tijd en ruimte om startende en nieuwe leerkrachten op de Schakel te begeleiden.

De ontwikkeling van leerkrachten vinden wij erg belangrijk. We besteden daar op teamniveau aandacht aan in de vorm van teamscholing. Maar ook op individueel niveau verwachten we van leerkrachten dat ze zich blijven ontwikkelen. Hieraan besteden we aandacht tijdens lesbezoeken en gesprekken.

In het werkverdelingsplan worden jaarlijks keuzes gemaakt als het gaat om opslagfactoren, taakbeleid en werkdruk. We kiezen ervoor om te werken met een evenementencoördinator om zoveel mogelijk tijd vrij te houden die we kunnen besteden aan onze kerntaak: goed onderwijs geven. Daarnaast hebben we een aantal mensen in de werkdrukondersteuning. Zij zullen, waar nodig, ondersteunen in of buiten de klas.

Als team werken we vanuit de principes van Kanjertraining. Dit is voor ons het kader van ons pedagogisch handelen. Daarnaast werken we op dit moment aan de implementatie van het Edi-model (Expliciete Directe Instructiemodel). Deze zetten wij flexibel in.

Het team wordt hierin ondersteund door de IJsselgroep (Ellen de Haan en Marjolein Schleper) en het groot MT speelt hierin ook een rol. Zij zorgen met elkaar voor een doorgaande lijn binnen de school.



Schoolgids



Werkverdelingsplan



Schoolgids



Stelsel van kwaliteitszorg



Werken aan kwaliteit doen wij dagelijks. Voor ons gaat kwaliteitszorg over het van en met elkaar leren, ontwikkelen en doelen bereiken.

We werken aan de kwaliteit van ons onderwijs door o.a. intervisie, collegiale consultatie, coaching op de werkvloer, gezamenlijk werken aan doelstellingen m.b.v. de pdca-cyclus, uitvoeren van leerling- en ouderenquêtes, audits en analyse van de toetsresultaten.

Er ligt een opdracht: onze resultaten moeten omhoog, dit heeft consequenties voor ons onderwijs. Hiervoor hebben wij een verbeterplan geschreven.



Verbeterplan

De data uit het leerlingvolgsysteem worden gebruikt om te analyseren waarop geanticipeerd moet worden. Vervolgens wordt op verschillende manier het onderwijs afgestemd. Er wordt kritisch gekeken naar wat het lesaanbod moet zijn. Er wordt gewerkt met blokplanningen, het EDI-model en de leerlijnen. Referentieniveaus zijn maatstaf om ambitieuze, maar realistische doelen te stellen.

Om onze leerlingen te volgen maken wij gebruik van het leerlingvolgsysteem BOOM. Gedurende het schooljaar zijn er twee vaste meetmomenten; in januari/februari en in mei/juni. Na deze perioden analyseren wij de resultaten schoolbreed en kijken we wat dit betekent voor het onderwijs van de komende periode.

De doorgaande lijn wordt verzorgd door het feit dat we naar leerlijnen kijken en ons onderwijs afstemmen op de leerbehoeften van de groep/leerling. De brugbouwcoördinator is een nieuwe functie: zij zal de verbindende factor worden tussen de verschillende bouwen. Een van de taken is de doorgaande lijn bewaken en bespreken hoe we hierop inspelen.

